

Fredningsforslag for 6 kolonihaveforeninger i Odense Ådal, Odense Kommune



Udarbejdet af Odense Kommune, august 2018



Odense Kommune, Natur, Miljø og Trafik, Nørregade 36-38, 5100 Odense C

Indholdsfortegnelse

1	Fredningsforslag for 6 kolonihaveforeninger i Odense Ådal i Odense Kommune	3
2	Baggrunden for forslaget.....	4
3	Fredningsforslagets afgrænsning	6
4	Eksisterende fredninger	12
5	Kolonihaveforeningernes organisering	14
6	Natur, landskab, geologi, kulturhistorie og friluftsliv	14
7	Plan- og naturbeskyttelsesforhold (administrative bindinger)	17
8	Forslag til fredningsbestemmelser	22
9	Bilag	25
	Bilag 1 - Areal og lodsejerliste	25
	Bilag 2 - Budgetoverslag	25
	Bilag 3 - Miljøstyrelsens bemærkninger til budgetoverslaget.....	25
	Bilag 4 - Odense Kommunes screening jf. lov om miljøvurdering af planer og programmer og af konkrete projekter	25
	Bilag 5 - Naturklagenævnets afgørelse af 29 maj 2006 - Odense Å - Etape 1 - nuværende fredningsbestemmelser.....	25
	Bilag 6 - Naturklagenævnets afgørelse af 29 nov. 2010 - Odense Å -Etape 3 - nuværende fredningsbestemmelser.....	25
	Kortbilag	25
	Kortbilag 1 - H/F Svenstrupengen.....	25
	Kortbilag 1.1 - H/F Svenstrupengen administrative bindinger	25
	Kortbilag 2 - H/F Lilletoften	25
	Kortbilag 2.1 - H/F Lilletoften administrative bindinger.....	25
	Kortbilag 3 - H/F Heltengen	25
	Kortbilag 3.1 - H/F Heltengen administrative bindinger	25
	Kortbilag 4 - H/F Søndergaards haver	25
	Kortbilag 4.1 - H/F Søndergaards haver administrative bindinger	25
	Kortbilag 5 - H/F Martins Minde og H/F Biskorup	25
	Kortbilag 5.1 - H/F Martins Minde og H/F Biskorup administrative bindinger	25

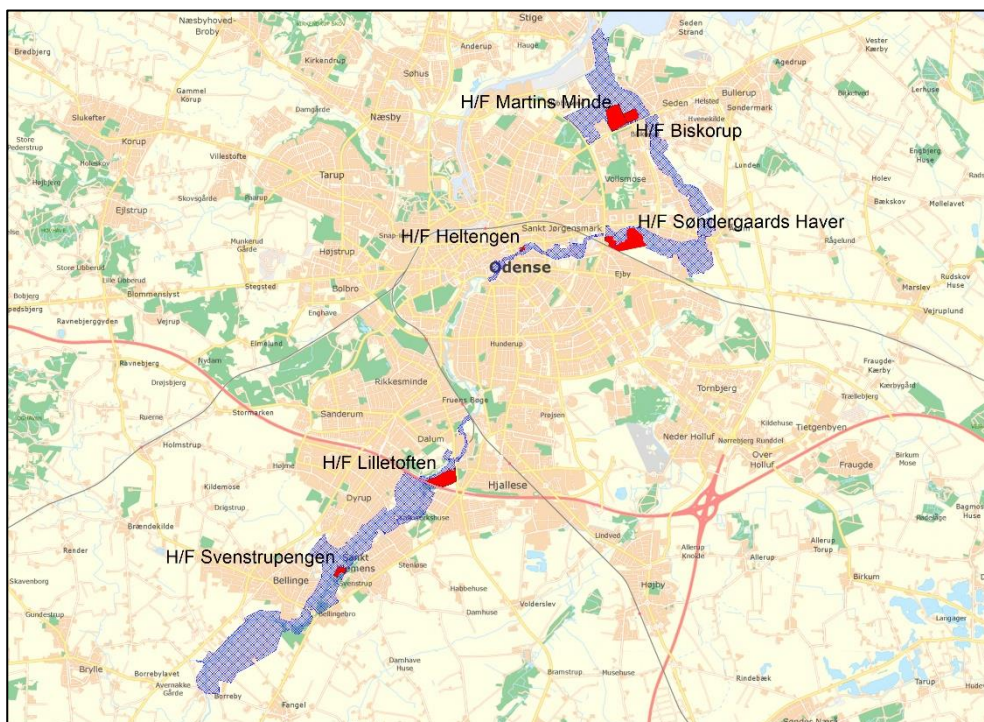
1 Fredningsforslag for 6 kolonihaveforeninger i Odense Ådal i Odense Kommune

I medfør af Naturbeskyttelseslovens § 36, jf. § 33, stk. 3 fremsætter Odense Kommune forslag om fredning af 6 kolonihaver beliggende ved Odense Å i Odense Kommune.

Afgrænsningen af fredningsforslaget fremgår af kortbilag 1-5 og er sammenfattet på Figur 1. De berørte ejendomme fremgår af areal- og lodsejerlisten (bilag 1). Arealet omfattet af fredningsforslaget udgør ca. 57 ha.

Det foreslåede fredningsområde er omfattet af eksisterende fredninger. Det foreslås, at den nye fredning erstatter følgende eksisterende fredninger for så vidt angår de delarealer af fredningerne, der omfattes af nærværende fredningsforslag:

- Naturklagenævnets afgørelse af 29. maj 2006 om fredning af Odense Ådal - delstrækning fra Borreby til Den Fynske Landsby (1. etape)
- Naturklagenævnets afgørelse af 29. november 2010 om fredning af Odense Ådal - delstrækning fra Kronprinsensgade/Klaregade til åens udløb i Odense Fjord (3. etape) i Odense Kommune,



Figur 1 Fredningsforslagets afgrænsning angivet med rød farve samt navn på de enkelte kolonihaveforeninger omfattet af forslaget. Blå skravering angiver eksisterende fredninger, som berøres af forslaget

2 Baggrunden for forslaget

De 6 kolonihaveforeninger omfattet af fredningsforslaget er allerede i dag fredet.

Fredningsforslaget er udarbejdet med henblik på at

- fastholde anvendelsen som kolonihaveområder
- sikre at fredningsområdet indgår som en del af det grønne netværk langs Odense Å
- forbedre miljøforholdene
- medvirke til at opfylde målsætningerne for Natura 2000 områderne nr. 110 og 114.

Herudover skal fredningsforslaget understøtte Odense Kommunes arbejde for et ensartet administrationsgrundlag for kolonihaver i Odense Kommune, således at kolonihaver i det fredede område har de samme lokalplanbestemmelser som øvrige kolonihaveforeninger i Odense Kommune.

I dag er muligheden for byggeri i de 6 kolonihaveforeninger overordnet set som følger:

- H/F Svenstrupengen er omfattet af lokalplan, som fastsætter bebyggelsesprocenten til maks. 8 %
- H/F Lilletoften er ikke omfattet af en lokalplan eller kontrakt med Odense Havelodselskab. Forbud mod nyt byggeri efter det oprindelige fredningsforslags rejsning i 1999.
- H/F Heltengen er omfattet af lokalplan, der bestemmer, at der må opføres ét havehus på maks. 4,5 m højde
- H/F Søndergaards Haver. Omfanget af byggeri reguleres af Tillæg II til lejekontrakt af 3. september 1996 mellem Odense Kommune og Odense Havelodselskab og udgør 10 % af haveloddets areal, dog maks. 50 m². Der må endvidere opføres et drivhus på maks. 10 m²
- Kolonihaveforeningerne H/F Biskorup, H/F Martins Minde er omfattet af lokalplan, som fastsætter bebyggelsesprocenten til maks. 10 % af haveloddets areal

Som det fremgår af forslaget til fredningsbestemmelser nedenfor ændres lokalplanerne, så bebyggelsesprocenten fremadrettet kan være op til 15 % af haveloddets størrelse dog max 60 m², ligesom der kan opføres et drivhus, legehus og en pavillon med et samlet areal på 28 m² på hvert lod. Fredningsnævnet for Fyn har overfor Odense kommune afvist, at en sådan udvidelse af muligheden for byggeri kan rummes inden for de eksisterende fredninger af Odense ådal helholdsvis Etape 1 og 3 eller ved en dispensation fra disse fredningers bestemmelser. Fredningsnævnet finder, at der er tale om videregående afvigelser fra fredningerne, der dermed kun kan gennemføres efter reglerne om rejsning af en ny fredningssag jf. naturbeskyttelseslovens § 50 stk. 5.

På nær H/F Lilletoften ejer Odense Kommune grundene, hvor kolonihaverne er beliggende. For kolonihaver på kommunal grund er der indgået en skriftlig lejeaftale (kontrakt) mellem kommunen og Odense Havelodselskab, som forestår udlejningen af de enkelte havelodder. Lejeaftalen løber indtil 2029.

H/F Lilletoften, der er beliggende på privat grund, er som følge heraf, ikke omfattet af lejekontrakten mellem Odense Kommune og Havelodselskabet, og er tillige ikke omfattet af en gældende lokalplan.

Når fredningssagen er afsluttet, vil Odense Kommune udarbejde lokalplaner for alle kolonihaveforeninger omfattet af fredningsforslaget. Såfremt der er foretaget bebyggelse ud over, hvad de reviderede bestemmelser i lokalplaner og nærværende fredningsforslag muliggør, vil Odense Kommune sørge for, at disse forhold bliver enten lovliggjort eller påbudt fjernet.

Odense Kommunens projekt om ensartede lokalplaner for kolonihaver i Odense Kommune

I gennem en årrække har tilstanden udviklet sig til, at kolonihavehuse udbygges med henblik på en højere grad af komfort og mulighed for længerevarende ophold. Med baggrund i observationer af ulovlige spildevandsforhold og overbebyggelse i kolonihaverne har Odense Kommune i samarbejde med Odense Havelodselskab og bestyrelserne i kolonihaveforeningerne igangsat en registrering af alle eksisterende forhold vedrørende spildevand og byggeri i kolonihaveforeningerne.

Registreringsarbejdet af de eksisterende forhold i kolonihaveforeningerne og dialogen med henholdsvis Odense Havelodselskab og have bestyrelserne har gjort det klart, at der i mange år er blevet bygget udover hvad gældende regler tillader.

Odense Havelodselskab har ønsket en ensretning af regler og retningslinjer for udviklingen af kolonihaveforeningerne, herunder hvad der gælder for byggeri, spildevand, beplantning med videre. Odense Kommune har derfor i 2018 vedtaget lokalplaner for 22 af de 28 haveforeninger, som er omfattet af kontrakten med Odense Havelodselskab.

Når fredningssagen vedr. nærværende fredningsforslag er afsluttet vil Odense Kommune udarbejde lokalplaner for alle kolonihaveforeninger omfattet af fredningsforslaget. Såfremt der er foretaget bebyggelse ud over hvad de reviderede bestemmelser i lokalplaner og nærværende fredningsforslag muliggør vil Odense Kommune sørge for at disse forhold bliver enten lovliggjort eller påbudt fjernet.

3 Fredningsforslagets afgrænsning

Fredningsområdet omfatter de ejendomme som fremgår Tabel 1, som alle er beliggende i Odense Kommune. En samlet oversigt over berørte ejendomme fremgår tillige af areal- og lodsejerlisten (bilag 1). H/F Lilletoften er privatejet. De øvrige 5 haveforeninger er beliggende på grunde ejet af Odense Kommune.

Fredningsforslagets udstrækning kan ses på kortbilag 1-5.

Tabel 1 Oversigt over berørte ejendomme

Ejerlav	Matrikel nummer
Svenstrup By, Stenløse	Del af matr. 25
Hjallelse by, Dalum	14be og 14ai
Odense Bygrunde	Del af 2025a
Ejby, Odense Jorder	Del af 2a, del af 15hc, del af 1l, 15hq, 2t og del af 15ec
Biskorup, Odense Jorder	Del af 5e, 5d og del af 1e,

De kolonihaveforeninger, som er omfattet af fredningsforslaget fremgår af Tabel 2. Af tabellen fremgår desuden oplysninger om nuværende fredningsforhold og baggrundsdata om de enkelte kolonihaveforeninger.

Tabel 2 Kolonihaveforeninger omfattet af fredningsforslaget

Kolonihaveforening	Nuværende fredning	Areal (ha) omfattet af fredningsforslag	Årstal for oprettelse	Antal havelodder
H/F Svenstrupengen	NKN 29. maj 2006 vedr. Odense Ådal- (1. etape)	2,84	1983	60
H/F Lilletoften	NKN 29. maj 2006 vedr. Odense Ådal- (1. etape)	13,09	1953	216
H/F Heltengen	NKN 29. november 2010 vedr. Odense Ådal (3. etape)	0,59	1933	20
H/F Søndergaards Haver	NKN 29. november 2010 vedr. Odense Ådal (3. etape)	19,49	1945	351
H/F Martins Minde	NKN 29. november 2010 vedr. Odense Ådal (3. etape)	15,39	1945	276
H/F Biskorup	NKN 29. november 2010 vedr. Odense Ådal (3. etape)	5,93	1989	92

H/F Svenstrupengen

Kolonihaveforeningen er beliggende syd for Odense Å i ådalen sydvest for Skt. Klemens. Haveforeningen består af 60 lodder. Haveforeningen er adskilt fra engområderne ned til Odense Å af et levende hegn. Haveforeningen er delt i to delområder adskilt af asfalteret cykelsti, der har forbindelse til cykelstien langs Odense Å (Figur 2). Der er fri adgang til veje og stier i kolonihaveforeningen.

Fredningsforslagets grænse forløber i bagkant af hæk, der afgrænser havelodderne fra den slåede græssti, der forløber rundt om kolonihaveforeningen. Ved adgangsvejen forløber grænsen i den sydlige kant af vej (skovsiden). Fredningsgrænsen fremgår af kortbilag 1.



Figur 2 H/F Svenstrupengen ved indgangen fra øst.

H/F Lilletoften

Haveforeningen ligger imellem Dalumvej og den Fynske motorvej på østsiden af Odense Å (Figur 3). En sti og et naturareal bestående af sumpskov findes mellem haveforeningen og åen. Foreningen ejer selv grunden, hvorpå kolonihaveforeningen er beliggende. Dog ejer Odense Kommune en lille matrikel, hvor der er adgang fra stisystemet ved åen. Der er fri adgang til H/F Lilletoften fra det stisystem, der på den anden side af Odense Å har forbindelse til det fredede område ved Dalumgård jf. fredningsnævnets afgørelse af 1. juni 1982. Den nederste del af enkelte havelodder beliggende i første række mod Odense Å er i dag en del af Natura 2000 område. Nr. 114 (kortbilag 2.1). Miljøstyrelsen har i 2017 udsendt et høringsforslag om ændring af Natura 2000 områdets afgrænsning på stedet, og såfremt forslaget gennemføres, vil kolonihaveforeningen ikke længere være en del af Natura 2000 området.

Fredningsforslagets grænse følger matrikelskellet rundt om kolonihaveforeningen. Grænsen består på de fleste strækninger af et smalt levende hegn, men nogle steder findes også forskellige typer træhegn. Mod Vandcenter syd A/S ejendom, som ikke er en del af fredningsforslaget, udgøres grænsen af et trådhegn.

Fredningsgrænsen fremgår af kortbilag 2.



Figur 3 Parti fra H/F Lilletoften

H/F Heltengen

H/F Heltengen er en meget gammel kolonihaveforening (stiftet 1933), som er beliggende tæt på Odense Å i hjertet af Odense. Som den eneste haveforening i fredningsforslaget er den beliggende i byzone. Haveforeningen støder op til Odense Byhaver og det grønne område mellem åen og Sankt Jørgens Gade. To offentlige stier forløber på begge sider af haveforeningen.

Fredningsforslagets grænse forløber i yderkanten af den hæk (Figur 4), som afgrænser haveforeningen. Mod Vandcenter Syd A/S ejendom (matr. 2025c Odense Bygrunde) forløber grænsen i matrikelskellet.

Fredningsgrænsen fremgår af kortbilag 3.



Figur 4 H/F Heltengen i baggrunden. Vandcenter Syd A/S ejendom i forgrunden. Fredningsforslagets grænse forløber i hækken, der omgiver kolonihaverne

H/F Søndergaards Haver

Den største af haveforeningerne inden for fredningsforslaget. Haveforeningen er mod nord afgrænset af Kulturbotanisk Have og Odense Å. (Figur 5) og mod vest af et beplantningsbælte mod Ejbygade (ring 2). Den østlige afgrænsning udgøres af et åbent engområde og mod syd, grænser haveforeningen op til en dyrket mark og jernbanen. Haveforeningen er en del af en landzonebelagt kile, der fra øst strækker sig næsten helt ind mod centrum af Odense. Kulturbotanisk have er nabo til haveforeningen, og via denne er der en stiforbindelse over Odense Å til Åstien, der forløber videre mod nordøst til Seden.

Mod syd følger fredningsforslagets grænse den nuværende fredningsgrænse. Fredningsforslagets grænse forløber i det vestlige matrikelstel af matr. nummer 15hq Ejby, Odense Jorder, i matrikelstellet mod jernbanen og den dyrkede mark mod sydøst. Fredningsforslagets grænse mod øst og nordøst befinder sig i den østlige vejkant af den grusvej, som løber i kanten af kolonihaveforeningen. Den nordlige afgrænsning, hvor 7 haver ligger direkte ud til Odense Å, udgøres af vandløbskanten ved Odense Å. Vandløbskanten er defineret som overgangen fra det skrånende terræn mod vandløbet til det flade terræn. Det skrånende terræn mod vandløbet og selve åen vil fortsat være omfattet af Naturklagenævnets afgørelse af 29. november 2010 om fredning af Odense Ådal 3. etape.

Herefter forløber fredningsgrænsen i vandløbskanten bag om mindre parkeringsareal til den vestlige kant af grusvejen indtil fællesareal ved butik. Fredningsgrænsen forløber her i bagkant af fællesareal. Efter fællesarealet med butik forløber fredningsgrænsen i vest kant af vej indtil sammenfald med matrikelgrænsen mod kulturbotanisk have. Fredningsgrænsen er herefter sammenfaldende med

kolonihaveforeningens afgrænsning mod Kulturbotanisk have. Den vestlige afgrænsning af fredningsforslaget udgøres af haveloddernes hæk ud mod Ejbygade.

Fredningsgrænsen fremgår af kortbilag 4.



Figur 5 Kig til H/F Søndergaards Haver over Odense Å. Fredningsgrænsen foreslås placeret i hækken.

H/F Martins minde

Nord for Kertemindevej i den nordøstlige del af Odense ligger haveforeningen Martins Minde med sine 276 havelodder på vestsiden af Odense Å. Landskabet åbner sig ud mod Odense Fjord mod nordøst og Fynsværket (Figur 6), og arealerne nord for haveforeningen er naturområder, der dels er kortlagt som beskyttet natur efter naturbeskyttelseslovens §3, men som også er en del af Natura 2000 område nr. 110 Odense Fjord. Kolonihaveforeningen Martin Minde berøres marginalt heraf, men der er formodentlig tale om et utilsigtet overlap.

Fredningsforslagets grænse forløber i matrikelskellet rundt om matr. 5e og 5d Biskorup, Odense Jorder. To steder afviger fredningsforslagets grænse fra matrikelskel:

- I den vestlige del hvor et fugtigt krat forløber mod syd over skellet til matr. 5e. På dette sted forløber fredningsgrænsen i haveloddernes afgrænsning, som det fremgår af kortbilag 5.
- I den sydlige del mod Kertemindevej forløber grænsen i nordkanten af beplantningsbæltet, som dermed ikke er en del af fredningsforslaget.

Fredningsgrænsen fremgår af kortbilag 5.



Figur 6 Landskabet nord for H/F Martins Minde. De nordligst beliggende kolonihaver i forgrunden og Fynsværket i baggrunden.

H/F Biskorup

Umiddelbart øst for H/F Martins Minde og i samme landskab findes H/F Biskorup med 92 havelodder fordelt på et areal på ca. 6 hektar (Figur 7).

Ved H/F Biskorup forløber fredningsforslagets grænse i haveloddernes afslutning mod de omgivende arealer. Grænsen forløber mod vest i haveloddernes grænse mod grusvejen vest for H/F Biskorup, der således ikke er en del af fredningsforslaget. Fællesarealet i H/F Biskorup med fælleshus og åbent slået græsområde og mindre træbevoksninger er en del af fredningsforslaget.

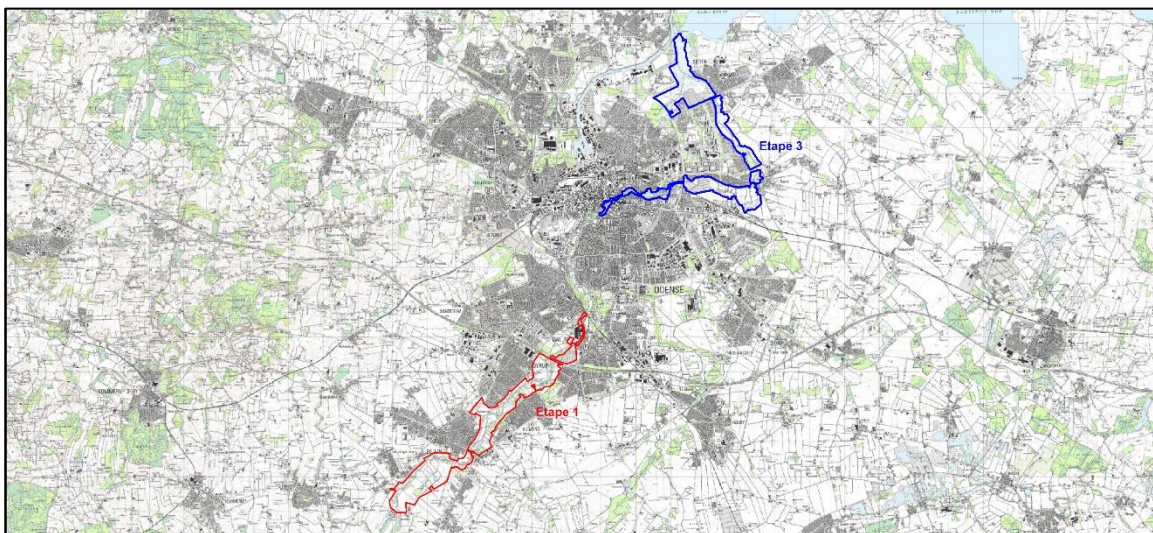
Fredningsforslagets grænse fremgår af kortbilag 5.



Figur 7 Parti fra H/F Biskorup

4 Eksisterende fredninger

Odense Å's forløb gennem Odense er fredet i tre separate fredninger (etape 1, 2 og 3). Nærværende fredningsforslag berører alene 1. etape og 3. etape (Figur 8):



Figur 8 Udstrækningen af eksisterende fredninger. 1. etape (rød farve) og 3. etape (blå farve).

- 1. etape: delstrækning fra Borreby Møllegård, Bellinge, i syd til jernbanen ved Den Fynske Landsby mod nord
- 3. etape: delstrækning fra Kronprinsensgade/Klaregade til åens udløb i Odense Fjord.

Fredningssagen blev rejst af Fyns Amt og Odense Kommune i 1999, som ét samlet fredningsforslag.

Som begrundelse for fredningsforslaget blev det fremhævet af sagsrejserne ”at det har vist sig, at gældende lovgivning samt fredningen fra 1926 ikke yder en tilstrækkelig beskyttelse af ådalens naturhistoriske, landskabelige, kulturhistoriske, arkitektoniske og rekreative interesser, og dette er baggrunden for, at Odense Byråd og Fyns Amt har besluttet at fremsende fredningsforslaget til fredning af Odense Ådal”

Det fremgår af fredningsnævnets afgørelse for såvel 1. etape som 3. etape, at Odense bys parker, skove og naturområder i høj grad er knyttet til ådalen, og at kommunen for at forbedre befolkningens muligheder for en rekreativ udnyttelse af ådalens grønne områder siden 1875 har opkøbt store arealer. På tidspunktet for rejsning af fredningssagen (1999) ejede kommunen ca. halvdelen af de arealer, der er omfattet af fredningsforslaget.

Fredningsnævnet valgte pga. det fredede områdes længde (26 km), at opdele fredningen i tre etaper med separate afgørelser (fredninger). Nærværende fredningsforslag berører følgende to eksisterende fredninger (Figur 8):

- Naturklagenævnets afgørelse af 29. maj 2006 om fredning af Odense Ådal- delstrækning fra Borreby til Den Fynske Landsby (1. etape)
- Naturklagenævnets afgørelse af 29. november 2010 om fredning af Odense Ådal - delstrækning fra Kronprinsensgade/Klaregade til åens udløb i Odense Fjord (3. etape) i Odense Kommune,

Fredningsnævnet traf afgørelse om at følge fredningsforslaget, og det fremgår, at Fredningsnævnet navnlig lagde vægt på, at det for et stort antal mennesker er værdifuldt at have en grøn korridor gennem Fyns største by, med de rekreative kvaliteter den smukke ådal har.

Det fremgår endvidere af fredningsnævnets afgørelse vedr. 3. etape af 26. september 2008 at fredningsnævnet finder, at som følge af, at der er tale om en delafgørelse i en længere fredning at bestemmelser bør være de samme på hele strækningen. Fredningsnævnet finder derfor, at bestemmelser generelt bør være som udformet af naturklagenævnets tidligere afgørelser (1. etape).

Fredningernes formål

Af Naturklagenævnets afgørelse af 29. maj 2006 vedr. Odense Ådal 1. etape fremgår det, at fredningens formål bl.a. er at friholde ådalen for yderligere bebyggelse, at sikre bynære arealer til rekreative formål og at skabe god tilgængelighed til og i området under hensyntagen til plante- og dyreliv.

Naturklagenævnets afgørelse af 29. november 2010 vedr. 3. etape udtager friholdelse af ådalen for yderligere bebyggelse som et selvstændigt delmål.

Formålsbestemmelser i de to fredninger er således ikke enslydende.

Bestemmelser om byggeri

Begge fredninger indeholder enslydende bestemmelser om byggeri.

I medfør af fredningernes § 6 må der ikke opføres ny bebyggelse, herunder tilbygninger, skure, boder, jagtthytter eller lignende. Undtaget herfra er byggeri, såfremt det sker i overensstemmelse med gældende lokalplaner og byplanvedtægter.

Jf. fredningens § 14 (Særlige fredningsbestemmelser for arealer i landzone) skal havekolonierne fortsat anvendes til kolonihaver. Her kan haver dyrkes og huse opsættes, når blot det sker i overensstemmelse med lokalplanens eller kontraktens betingelser. Det bemærkes, at der i Naturklagenævnets afgørelse af 29. november 2010 vedr. 3 etape er anvendt følgende formulering ”...med lokalplanens **og** kontraktens betingelser”. Odense Kommunes vurderer dog, at brugen af **og** fremfor **eller** ikke ændrer på fortolkningen af § 14, idet bestemmelsen i øvrigt er uforandret, og da der ikke fremgår bemærkninger i Naturklagenævnets afgørelse, der synes at begrunde ændringen.

Fredningerne indeholder en notehenvielse til konkrete lokalplaner.

En fuld gengivelse af fredningernes formål og bestemmelser kan ses i bilag 5 og 6.

5 Kolonihaveforeningernes organisering

Odense Havelodselskab blev oprettet i 1893.

De haveforeninger, der er beliggende på grunde ejet af Odense Kommune, er omfattet af en lejeaftale med tillæg mellem Odense Kommune og Odense Havelodselskab.

Haveforeningerne under Odense Havelodselskab er desuden underlagt et sæt fælles vedtægter og et sæt fælles ordensregler.

Haveforeningen Lilletoften er beliggende på privat grund og som følge heraf ikke omfattet af ovennævnte lejeaftale. Haveforeningen har egne vedtægter (vedtaget 9. maj 2012) og et vedtaget regelsæt (af januar 2017), der bl.a. regulerer bebyggelse.

6 Natur, landskab, geologi, kulturhistorie og friluftsliv

Geologi og landskab

De 6 kolonihaver omfattet af fredningsforslaget er alle beliggende i Odense Ådal, som er Fyns største vandløb med en samlet længde på ca. 54 km fra udspringet i Arreskov Sø.

I de oprindelige fredningsforslag er der redegjort for dannelsen af ådalen i et geologisk perspektiv. ” Ved istidens slutning for ca. 15.000 år siden smeltede dødisen, og de store smeltevandsstrømme fulgte en nordøstgående lavning i terrænet. Den yngre gletscher, der omkransede Fyn, smeltede også bort, og floden kunne derfor uhindret løbe ud til Kattegat gennem området ved Odense Fjord. Denne store smeltevandsflod dannede således Odense Ådal. Smeltevandsfloden transporterede store mængder sand og grus, som blev aflejret i dalbunden. Igennem tiderne har floddalen haft en meget variabel bredde. Ved Frankfri opnåede den en bredde på 2 km, men de fleste steder var den mellem 400 og 800 meter og ved Dalum kun ca. 150 meter bred.

Efterhånden som isen smeltede, blev vandløbet mindre og smallere og gravede sig ned gennem den gamle flodbund, der i dag flere steder kan erkendes som terrasser langs ådalens sider. Den nuværende ådals aflejringer ligger derfor lavere end terrasserne og består overvejende af tørv og gytje.

Endvidere blev der afsat aflejringer af kildekalk. Den mest omfattende aflejring af kildekalk fandtes på en strækning fra Skt. Klemens og mere end 1 km nord på langs ådalen i et op til 200 meter bredt bælte. Ved Kratholm vest for Bellinge lå tidligere et kalkleje, der leverede en betydelig mængde kalk. Ved dræning, vandindvinding og råstofudnyttelse er meget store arealer med kildekalk forsvundet. Det er dog stadig muligt at finde kildekalk langs Odense Å, eks. ved Skt. Klemens og Kratholm.”

Natur

Som følge af at fredningsforslaget er begrænset til selve kolonihavearealerne er der et forholdsvis begrænset naturindhold inden for fredningsforslaget. Kolonihaveområderne er dog beliggende som en integreret del af ådalen og kan derfor virke som et vigtigt element i den biologiske spredningskorridor, som ådalen udgør.

Umiddelbart op til det fredede område findes der værdifulde naturtyper, f.eks. rigkær på et areal op til Martins Minde med forekomst af flere arter af halvgræsser eller fersk eng øst for Søndergaards haver med forekomst af bl.a. sump-kællingetand. Sumpskoven i ådalen ved H/F Lilletoften er kortlagt som Elle- og Askeskov med en veludviklet urteflora. Der er registreret springfrø i ådalen nedenfor H/F Lilletoften.

I engene ud for H/F Svenstrupengen er der registreret tilgroede rigkær med knoldstruktur og forekomst af bl.a. blågrå siv og kær-tidsel. Naturområdet ud for H/F Svenstrupengen indeholder desuden overdrevsnaturtyper med forekomst af fåre-svingel, bakke nellike, liden klokke og gul snerre.

Ved Søndergaard haver, Haveforeningerne Martins Minde og H/F Biskorup samt ud for H/F Svenstrupengene er der desuden registreret kæmpe bjørneklo, der er en invasiv art.

Kulturhistorie

Menneskets brug af Odense Ådal som bosætnings og transportkorridor går helt tilbage til Yngre Stenalder. Sidenhen har ådalen spillet en rolle i form af vandkraft til en række vandmøller og siden hen til egentlige industrier, eksempelvis Dalum papirfabrik. I Skt. Klemens området har der fandtes kilder, som har været regnet for at have helbredende virkning.

Odense Ådal har i mere end hundrede år spillet en central rolle i Odense By friluftsliv. Odense Kommune har opkøbt store arealer. Ådalen, der forløber fra de sydlige forstæder ind i selve centrum af byen, er byens vigtigste grønne område og af stor betydning for friluftsliv. I Ådalen er der således et veludviklet stisystem til gående, såvel som cyklister. Området ved Fruens Bøge er en offentlig ejet lystskov.

Kolonihaverne i Odense Ådal har siden 1933 (Heltengen) spillet en stor rolle for friluftslivet for byens borgere. Før og under 2. verdenskrig var haverne vigtige som forsyningskilde af frugt og grønt, mens haverne siden 2. verdenskrig har haft en større betydning for Odense borgernes mulighed for friluftsliv i naturskønne omgivelser i ådalen og dyrkning af blomster og grøntsager på hobbyniveau (Figur 9). Udviklingen har i de senere år været en forøgelse af selve byggeriets størrelse med henblik på en større komfort.



Figur 9 selv i nutiden udgør dyrkning af grøntsager og frugt en vigtig del i mange havelodder. Her havelod fra H/F Biskorup

Rekreativ anvendelse/friluftsliv/ stiforbindelser

Alle kolonihaveforeninger er forsynet med et netværk af grusveje og gangsystemer. Jf. § 8 i lov om kolonihaver har offentligheden adgang til fods på veje og stier. Som følge af fredningsforsaget udlægges der ikke nye stier eller veje.

H/F Svenstrupengen gennemskæres af en asfalteret cykelsti, der har forbindelse til hovedstien i Odense Ådal.

H/F Søndergaards haver ligger som nabo til Kulturbotaniske Have, og der er stiforbindelse hertil og videre via en mindre bro til hovedstien på nordsiden af Odense Å.

Der er fri og uhindret adgang til stier og veje i alle kolonihaveforeninger omfattet af fredningsforslaget. To stier sørger for at der på begge sider af H/F Heltengen er passage forbi kolonihaveforeningen.

Biler har ikke adgang til H/F Heltengen, men i de øvrige haveforeninger kan Haveforeningernes medlemmer køre med bil. Bortset fra H/F Lilletoften, hvor parkering finder sted ved de enkelte havelodder, er det ikke tilladt at parkere på havelodderne, og parkering foregår på fælles parkeringsarealer.

Kolonihaveforeningerne kan således siges at udgøre et offentligt tilgængeligt areal, med mulighed for ture i et spændende miljø.

7 Plan- og naturbeskyttelsesforhold (administrative bindinger)

Kolonihaveloven

Alle kolonihaver omfattet af fredningsforslaget er omfattet af Lov om Kolonihaver, bekendtgørelse af 476 af 21. juni 2007 om kolonihaver.

Planloven (zonestatus)

H/F Heltengen er beliggende i byzone. De resterende haveforeninger er beliggende i landzone. Odense Kommune planlægger ikke at ændre dette i forbindelse med udarbejdelse af lokalplansforslag for haveforeningerne.

Haveforeningerne er i den gældende kommuneplan for Odense Kommune (2016-2028) underlagt 6 separate kommuneplanrammer, som alle fastlægger områdernes anvendelse til rekreative områder og med bestemmelse om, at de er helt eller delvist udlagt til kolonihaver. Kommuneplanrammer fremgår af Tabel 3.

På nær H/F Heltengen er de øvrige 5 kolonihaver udpeget som bynære landskaber og alle haveforeningerne indgår i udpegningen som større sammenhængende landskab jf. kommuneplanen.

H/F Svenstrupengen er beliggende i et område med særlig landskabelig beskyttelsesinteresse jf. kommuneplanen.

Fire af kolonihaverne er omfattet af eksisterende lokalplaner. H/F Lilletoften og H/F Søndergaards haver er ikke omfattet af lokalplan. Oversigt over lokalplaner fremgår af Tabel 3.

Tabel 3 Gældende kommuneplanramme og lokalplan (maj 2018).

	Kommuneplan (rammer)	Gældende Lokalplan (maj 2018)
H/F Svenstrupengen	5.G40 - Odense Å - Svenstrup/Kalkværkshuse: rekreativt område	Nr. 34-285 for området syd for Odense Å i Skt. Klemens
H/F Lilletoften	5.G2 – Dalumvej: rekreativt område	Ingen
H/F Heltengen	0.F8 - Odense Å - Skt. Jørgens Gade: rekreativt område/park 0.K1 - Heltengen Havekoloni: rekreativt område/havekoloni	Nr. 19-284 for et areal mellem Danmarksgade og Odense Å
H/F Søndergaards haver	2.K13 - Søndergåards Haver: rekreativt område/havekoloni	Ingen
H/F Martins Minde	1.K7 - Martins Minde Havekoloni: rekreativt område/havekoloni	Nr. 12-310 for et nyt kolonihaveområde øst for Martins Minde
H/F Biskorup	1.K2 - Biskorup Havekoloni: rekreativt område/havekoloni	Nr. 12-310 for et nyt kolonihaveområde øst for Martins Minde

Vandløbsloven

Odense Å er omfattet af Vandløbsloven jf. lovbekendtgørelse nr. 127 af 26. januar 2017. I medfør af lovens § 27 må vandløbets skikkelse eller vandføringsevne ikke ændres. Vandløbet er registreret som et offentligt vandløb og omfattet af regulativ for Odense Å.

Servitutter

Der findes flere tinglyste servitutter inden for kolonihaveforeningerne. Det kan f.eks. være, hvor der står kolonihavehuse oven på ledninger, rørføringer eller lignende. Såfremt fredningssagen gennemføres vil fredningen blive tinglyst på de ejendomme, som er omfattet af fredningen.

Beskyttede naturtyper

Langs Odense Å findes store arealer kortlagt som beskyttet natur i medfør af naturbeskyttelseslovens § 3. Ingen af haveforeningerne er der dog kortlagt med forekomst af beskyttede naturtyper. Udbredelsen af beskyttede naturtyper fremgår af kortbilag 1.1, 2.1, 3.1, 4.1 og 5.1.

Beskyttelseslinjer

Langs Odense Å er der på begge sider arealer, som er omfattet af åbeskyttelseslinjen jf. naturbeskyttelseslovens § 16. H/F Heltengen er i sin fulde udstrækning omfattet af åbeskyttelseslinjen, mens H/F Martins Minde ikke berøres. Øvrige fire haveforeninger er delvist omfattet af åbeskyttelseslinjen (kortbilag 1.1, 2.1, 3.1, og 4.1).

Jf. naturbeskyttelseslovens § 17 (skovbyggelinjen) er der rundt om visse skove en beskyttelseszone på 300 m. Haveforeningerne berøres forskelligt heraf. H/F Svenstrupengen er i sin fulde udstrækning beliggende inden for skovbyggelinjen, mens H/F Lilletoften, H/F Martins Minde og H/F Biskorup er delvist omfattet (kortbilag 1.1, 2.1 og 5.1).

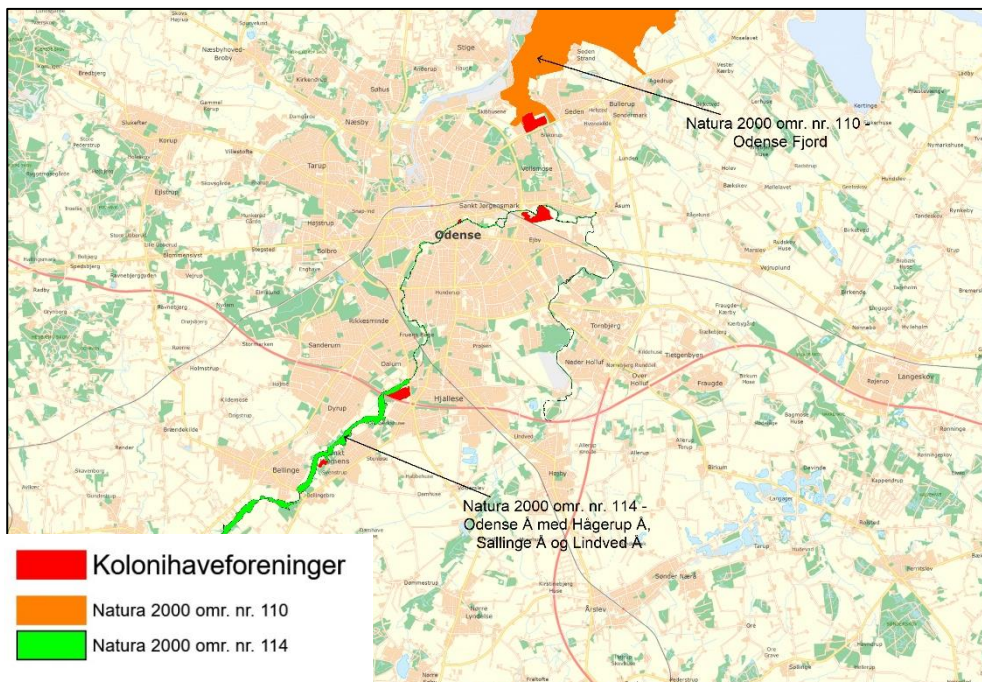
Bilag IV arter (Habitatdirektivet)

Ved en søgning i naturdatabasen i Danmarks Miljøportal er springfrø den eneste registrerede bilag IV art i ådalen, med en forekomst neden for H/F Lilletoften.

Internationale naturbeskyttelsesområder

Fredningsforslaget berører to internationale naturbeskyttelsesområder, som en del af EU's Natura 2000 netværk (Figur 10). Der er tale om et marginalt sammenfald mellem kolonihaveforeningerne og Natura 2000 områderne, og der er ikke kortlagt naturtyper eller arter fra udpegningsgrundlaget i kolonihaveforeningerne (kortbilag 1.1, 2.1, 3.1, 4.1 og 5.1). Følgende Natura 2000 områder berøres af fredningsforslaget:

- Natura 2000 område nr. 110 Odense Fjord
- Natura 2000 område nr. 114 Odense Å med Hågerup Å, Sallinge Å og Lindved Å



Figur 10 Natura 2000 områder. Kolonihaveforeninger omfattet af fredningsforslaget med rød.

Natura 2000 område nr. 110 Odense Fjord udgøres af habitatområde nr. 94 Odense Fjord og EF Fuglebeskyttelsesområde nr. 75 Odense Fjord. Udpegningsgrundlaget fremgår af nedenstående tabeller (Tabel 4 og Tabel 5).

Tabel 4 Udpegningsgrundlag for EF Habitatområde nr. 94 Odense Fjord. Tal i parentes henviser til de talkoder, som benyttes for naturtyper og arter fra habitatdirektivets bilag 1 og 2. * angiver at der er tale om en prioriteret naturtype

Udpegningsgrundlag for EF Habitatområde nr. 94 Odense Fjord	
Naturtyper:	
Sandbanke (1110)	Vadeflade (1140)
Lagune* (1150)	Bugt (1160)
Rev (1170)	Strandvold med enårige planter (1210)
Strandvold med flerårige planter (1220)	Kystklint/klippe (1230)
Enårig strandengsvegetation (1310)	Strandeng (1330)
Søbred med småarter (3130)	Vandløb (3260)
Våd hede (4010)	Tør hede (4030)
Enekrat (5130)	Kalkoverdrev* (6210)
Tidvis våd eng (6410)	Urtebræmme (6430)
Kildevæld* (7220)	Rigkær (7230)
Bøg på muld (9130)	Ege-blandskov (9160)
Arter:	
Skæv vindelsnegl (1014)	

Tabel 5: Udpegningsgrundlag for Fuglebeskyttelsesområde nr. 75

Arter:	knopsvane (T)	sangsvane (T)
	havørn (TY)	rørhøg (Y)
	blishøne (T)	klyde (Y)
	hjejle (T)	splitterne (Y)
	fjordterne (Y)	havterne (Y)

Den gældende Natura 2000 plan for N2000 område nr. 110 (perioden 2016-21) har som overordnet mål for området:

- Havområdet og lagunesøerne sikres en god vandkvalitet med veludviklet bundvegetation og fauna.
- Vandområderne bliver gode levesteder med rige fourageringsmuligheder for de trækkende vandfugle sangsvane, knopsvane, blishøne og hjejle, samt for ynglende havørn og rørhøg og kystfuglene klyde, splitterne, havterne og fjordterne. Ynglefuglene har uforstyrrede yngleområder på strandenge, øer og holme.
- Enebærodde bliver ét stort sammenhængende naturområde, der på de højtliggende arealer består af en mosaik af tør hede, enebærkrat og overdrev og på de lavtliggende arealer af våd hede, søer og strandenge.
- Fjordmarken bliver ét sammenhængende naturområde bestående af en mosaik af rigkær, enge, strandenge og søer. De lysåbne naturtyper samt skovnaturtyperne sikres en god/høj naturtilstand, og forekomsterne gøres mere sammenhængende. Arealet af strandeng, våd hede, tør hede og rigkær øges, og specielt hedetyperne og rigkær prioriteres højt.
- Områdets økologiske integritet sikres i form af en for naturtyperne hensigtsmæssig drift/pleje og hydrologi, en lav næringsstofbelastning og gode sprednings- og etableringsmuligheder for arterne.

Natura 2000 område nr. 114 udgøres af EU-habitat område nr. 98 Odense Å med Hågerup Å, Sallinge Å og Lindved Å. Udpegningen omfatter åen og nærmere bestemte randarealer.

Udpegningsgrundlaget for EF Habitatområde nr. 98 fremgår af nedenstående Tabel 6

Tabel 6: Udpegningsgrundlag for Habitatområde nr. 98

Naturtyper:	Vandløb (3260)	Kalkoverdrev* (6210)
	Surt overdrev* (6230)	Urtebræmme (6430)
	Kildevæld* (7220)	Rigkær (7230)
	Ege-blandskov (9160)	Elle- og askeskov* (91E0)
Arter	Skæv vindelsnegl (1014)	Sumpvindelsnegl (1016)
	Tykskallet malermusling (1032)	Havlampret (1095)
	Bæklampret (1096)	Pigsmerling (1149)
	Damflagermus (1318)	Odder (1355)

Den gældende Natura 2000 plan for N2000 område nr. 114 (perioden 2016-21) har som overordnet mål for området:

- Odense Å med Hågerup Å, Sallinge Å og Lindved Å sikres rent vand, et naturligt afstrømningsmønster, et naturligt forløb og vandløbsprofil med varierede bund- og dybdeforhold. Vandløbene får sammenhængende forløb uden spærringer og er omgivet af udyrkede arealer. Vandløbene sikres artsrige dyre- og plantesamfund, der er typiske for naturtypen.
- Vandløbssystemet bliver et kerneområde for tykskallet malermusling med en vandløbskvalitet, der begunstiger de mest følsomme arter af planter, smådyr og fisk. Vandløbssystemet får en bestand af odder og bliver levested for damflagermus.
- Områdets rigkær, kalkoverdrev og surt overdrev prioriteres højt. Naturtypernes arealer øges, og der skabes sammenhæng mellem forekomsterne.

- Områdets økologiske integritet sikres i form af en for naturtyperne hensigtsmæssig drift/pleje og hydrologi, en lav næringsstofbelastning og gode sprednings- og etableringsmuligheder for arterne. For kildevældene genskabes så gode hydrologiske forhold, at der er grundlag for, at der atter kan etableres udbredte arealer med kildekalk.
- De omgivende skov- og lysåbne naturtyper sikres en god-høj natur/skovtilstand. Der sikres velegnede levesteder for damflagermus. Ifølge gældende Natura plan er området særligt udpeget, da det er et stort og forholdsvis rent vandløb med forekomst af kildevæld og rigkær i de tilstødende arealer samt på baggrund af tilstedeværelse af tykskallet malermusling, havlampret, bæklampret, pignersmerling og odder.

Vurdering af påvirkning af Natura 2000 områder

Et fredningsforslag skal jf., naturbeskyttelseslovens § 36 stk. 2 og 3 medvirke til at opfylde Danmarks forpligtigelser inden for Natura 2000 området og indeholde en redegørelse for, hvorledes fredningen medvirker hertil.

Fredningsforslaget berører kun i meget lille grad habitatområde nr. 94 og 98, og der er ikke kortlagt naturtyper eller arter fra Natura 2000 områdenes udpegningsgrundlag indenfor det areal, der omfattes af fredningsforslaget.

Som følge af at det kun er marginalt overlap mellem fredningsforslaget og Natura 2000 område nr. 110 og nr. 114, er det Odense Kommunes vurdering, at fredningsforslaget ikke påvirker Natura 2000 områdets udpegningsgrundlag eller målsætninger negativt. Som nævnt ovenfor skal fredningsforslaget desuden medvirke til, at miljøforholdene i haveforeningerne forbedres i form af registrering af spildevandsforhold og understøtte muligheden for kloakering. Indsatser i forhold til vandmiljøet varetages af vandplanlægningen (vandplaner), men det er Odense Kommunes vurdering at forbedrede spildevandsordninger i forbindelse med kloakering vil mindske næringsstofpåvirkningen af Natura 2000 område nr. 110 og dermed medvirke til at opfylde Natura 2000 planens målsætning.

Miljøvurdering

Odense Kommune vurderer, at Fredningsforslaget er omfattet miljøvurderingsreglerne jf. lov om miljøvurdering af planer og programmer og af konkrete projekter (VVM) (LBK nr. 448 af 10/05/2017).

Odense Kommune har derfor jf. lovens § 8 stk. 2 foretaget en vurdering af, om fredningsforslaget kan få væsentlig indvirkning på miljøet.

Resultatet af den gennemførte screening er, at fredningsforslaget ikke vurderes at få væsentlig indvirkning på miljøet, og Odense Kommune finder derfor ikke, at der skal gennemføres en egentlig miljøvurdering af fredningsforslaget.

Screeningen fremgår af bilag 4.

8 Forslag til fredningsbestemmelser

§ 1. Fredningens formål

- at sikre og forbedre
 - Haveforeningernes anvendelse som kolonihaver,
 - kulturhistoriske kvaliteter, landskabelige og geologiske interesser, arkitektoniske værdier,
 - bynære arealer til rekreative formål,
 - en spredningskorridor gennem kommunen for plante- og dyrelivet,
 - god tilgængelighed via et stinet for byens borgere og turister under hensyntagen til plante- og dyreliv,
 - miljøforholdene i Odense Ådal
- at fredningen skal medvirke til at sikre en gunstig bevaringsstatus for arter og naturtyper, som danner grundlag for udpegningen af dele af fredningsområdet som internationalt naturbeskyttelsesområde

Generelle bestemmelser

§ 2. Bevaring af området m.v.

Fredningsområdet skal bevares i dets nuværende tilstand, med mindre en tilstandsændring er påbudt eller tilladt i de følgende bestemmelser eller tillades ved en dispensation fra fredningsnævnet, f.eks. i forbindelse med naturgenopretning/naturforbedring eller rekreativ anvendelse.

§ 3. Udyrkede arealer: Sø, vandløb, mose, eng, overdrev og rørsump

Odense Å's naturlige forløb må ikke forstyrres. Øvrige eksisterende åbne vandløb må ikke rørlægges eller nedlægges.

Fredningen er ikke til hinder for udførelse af sædvanlig vandløbsvedligeholdelse i henhold til vandløbsloven.

§ 4. Bebyggelse

Der må ikke opføres ny bebyggelse.

Undtaget herfra er byggeri, såfremt det sker i overensstemmelse med de til enhver tid gældende lokalplaner og endvidere efter nedenstående bestemmelser:

Byggeri nærmere end 10 m fra åbredden, herunder om- og tilbygninger, kræver fredningsnævnets godkendelse.

Det bebyggede areal på det enkelte havelod må maksimalt udgøre 15 % af haveloddets areal, dog maksimalt 60 m². Det maksimale bebyggede areal omfatter et kolonihavehus, overdækket terrasse og skur. Kolonihavehus og overdækket terrasse skal være sammenbygget.

Tagudhæng udover 50 cm tæller med i det bebyggede areal.

Huset måles til ydervæggens afgrænsning. Overdækkede terrasser måles til udhængets afslutning.

Kolonihavehuse må opføres i maksimalt én etage. Kolonihavehusets maksimale højde er 4,5 m. Maksimal højde på skur 3,0 m.

Udover det maksimalt bebyggede areal (et kolonihavehus, overdækket terrasse og skur), kan der på haveloddet opsættes et drivhus, en pavillon og et legehus.

Et drivhus må ikke være højere end 3,0 m og må maksimalt være 13 m². Hvis drivhuset sammenbygges med kolonihavehuset, må der ikke være adgang fra kolonihavehuset til drivhuset. En pavillon må ikke være højere end 3,0 m og må maksimalt være 10 m². En pavillon skal placeres fritliggende med brystværn på maksimum 90 cm. Resten af væggen er åben eller i glas. I stedet for en pavillon kan der opsættes et ekstra drivhus på maksimalt 10 m².

Et legehus må maksimalt være 2,0 m højt og maksimalt 5 m². Et legehus skal placeres fritliggende.

§ 5. Reklamer og skilte

Etablering af reklamer og skilte må ikke finde sted.

Skilte, som henviser til aktiviteter, der naturligt kan sammenkædes med brugen som haveforening og ådalens rekreative anvendelse og Odense Å, kan dog tillades. Skiltningens form og placering skal godkendes af fredningsnævnet.

§ 6. Terrænændringer m.v.

Der må ikke foretages terrænændringer. Der må ikke ske udnyttelse af forekomster i jorden eller foretages opfyldning, planering, afgravning eller henkastning af affald. Terrænændringer kan dog efter Fredningsnævnets forudgående tilladelse foretages til gennemførelse af denne afgørelses bestemmelser samt i forbindelse med naturpleje og naturgenopretning samt arkæologiske udgravninger.

Fredningen er ikke til hinder for at Odense Kommune kan etablere kloakering i kolonihaveforeningerne, med det formål at forbedre miljøforholdene. Evt. synlige permanente tekniske anlæg i forbindelse hermed i form af pumpehuse, teknikskabe el.lign. skal godkendes af fredningsnævnet.

§ 7. Offentlighedens adgang

Ophold og færdsel til fods og på cykel skal ske efter naturbeskyttelseslovens regler. Ryttere må kun færdes på offentlige ridestier eller på offentlig vej.

Fredningsnævnet kan dispensere til etablering af stier til rekreative formål. Etablering af ridestier (et harvet spor) kan ske efter fredningsnævnets godkendelse.

§ 8. Særlige bestemmelser for offentlige arealer i byzone

Ådalens offentlige arealer i byzone er i kommuneplanen udlagt til friarealer og skal forblive friarealer.

Der kan opstilles bænke, affaldskurve og legeredskaber samt udføres jordarbejde til faldunderlag og lignende i ca. 50 cm's dybde uden fredningsnævnets godkendelse.

§ 9. Bestemmelser for offentlige arealer 0-10 meter fra åbredden

Der må ikke etableres nyt byggeri, tekniske anlæg, parkeringspladser og plankeværker.

Træer med en stammediameter større end 25 cm må ikke fældes uden fredningsnævnets tilladelse. Stammediameteren måles 1,3 m over jorden.

Fredningsnævnet kan tillade at bygge nye stibroer, herunder fiskebroer til handicappede, isætningsbroer til kanoer og lignende, at ændre eksisterende broer, at ændre have- og trappeanlæg, støttemure eller større faste belægninger, samt at opsætte nyt hegn langs åen.

§ 10. Særlige fredningsbestemmelser for arealer i landzone

Kolonihaveforeningerne skal fortsat anvendes til kolonihaver. Her kan haver dyrkes og huse opsættes, når blot det sker i overensstemmelse med den til enhver tid gældende lokalplan samt efter bestemmelserne i fredningens § 4.

Eksisterende veje må ikke omlægges eller nedlægges. Der må ikke anlægges nye veje i området. Broer og andre anlæg til rekreative formål kan kun udføres efter fredningsnævnets godkendelse.

Der må ikke etableres andre faste konstruktioner og anlæg. Eksempelvis må der ikke anlægges, sportsanlæg, skydebaner, eller oplags- og lossepladser. Der må ikke anbringes tårne, master, vindmøller, tankanlæg, campingvogne, faste hegn eller skæmmende indretninger, og der må ikke føres luftledninger hen over det fredede område. Fredningen er ikke til hinder for Odense Kommunes opsætning af lokale affaldsløsninger af hensyn til miljøforholdene.

§ 11. Pleje af områderne

I medfør af de til enhver tid gældende bestemmelser, jf. for tiden Miljø- og Fødevareministeriets bekendtgørelse nr. 924 af 26. juni 2016 om pleje af fredede arealer m.v. kan der foretages naturpleje og naturgenopretning til opfyldelse af fredningens formål.

Plejemyndigheden har ret til

- at foretage naturpleje af udyrkede arealer f.eks. ved afgræsning, slåning, rørsæk og fjernelse af selvsåning,
- at overtage driften af enge og andre udyrkede arealer, hvis driften opgives af ejeren,
- at fælde træer indenfor hele det fredede område, når træerne er udlevede eller er til fare for mennesker, bygninger og trafik, og efterfølgende at plante nyt.

Bekæmpelse af Bjørneklo skal ske overalt inden for fredningsområdet. Hvis en privat lodsejer ikke foretager bekæmpelse, har Odense Kommune ret, men ikke pligt til at gøre det.

§ 12. Dispensation

Fredningsnævnet kan meddele dispensation fra bestemmelserne §§ 2 - 11, når det ansøgte ikke vil stride mod fredningens formål, jf. naturbeskyttelseslovens § 50.

§ 13. Ophævelse af tidligere fredninger

Følgende fredninger ophæves for så vidt de arealer, der er omfattet af nærværende fredningsforslag:

- Naturklagenævnets afgørelse af 29. maj 2006 om fredning af Odense Ådal- delstrækning fra Borreby til Den Fynske Landsby (1. etape)
- Naturklagenævnets afgørelse af 29. november 2010 om fredning af Odense Ådal - delstrækning fra Kronprinsensgade/Klaregade til åens udløb i Odense Fjord (3. etape) i Odense Kommune

9 Bilag

Bilag 1 - Areal og lodsejerliste

Bilag 2 - Budgetoverslag

Bilag 3 - Miljøstyrelsens bemærkninger til budgetoverslaget

Bilag 4 - Odense Kommunes screening jf. lov om miljøvurdering af planer og programmer og af konkrete projekter

Bilag 5 - Naturklagenævnets afgørelse af 29 maj 2006 - Odense Å - Etape 1 - nuværende fredningsbestemmelser

Bilag 6 - Naturklagenævnets afgørelse af 29 nov. 2010 - Odense Å - Etape 3 - nuværende fredningsbestemmelser

Kortbilag

Kortbilag 1 - H/F Svenstrupengen

Kortbilag 1.1 - H/F Svenstrupengen administrative bindinger

Kortbilag 2 - H/F Lilletoften

Kortbilag 2.1 - H/F Lilletoften administrative bindinger

Kortbilag 3 - H/F Heltengen

Kortbilag 3.1 - H/F Heltengen administrative bindinger

Kortbilag 4 - H/F Søndergaards haver

Kortbilag 4.1 - H/F Søndergaards haver administrative bindinger

Kortbilag 5 - H/F Martins Minde og H/F Biskorup

Kortbilag 5.1 - H/F Martins Minde og H/F Biskorup administrative bindinger